

**Édito**

C'est avec beaucoup de fierté que nous vous présentons cette plaquette, issue du système d'échanges national des centres sociaux et des espaces de vie sociale et nous remercions très sincèrement tous les contributeurs.

La remontée de ces données alimente un véritable observatoire national de l'action des structures. Elle met en pleine lumière le rôle social fondamental de l'animation de la vie sociale sur l'ensemble du territoire.

Dans le Haut-Rhin, l'ensemble des bientôt 25 centres sociaux et 11 espaces de vie sociale joue un rôle essentiel pour créer du lien social, pour animer un quartier, une ville ou un territoire, pour permettre aux habitants et aux citoyens de prendre la parole et de faire société.

Les équipements se sont modernisés et adaptés aux besoins d'une société en mouvement. Une adaptation qui s'exprime aussi à travers les projets sociaux dont une très grande partie a été renouvelée en 2025.

Centres sociaux et espaces de vie sociale s'adressent à tous les habitants et toutes les familles en leur permettant de devenir acteur de leur quotidien et du « vivre ensemble », tout en s'efforçant de répondre le mieux possible à leurs attentes. Pour cela, soyez assurés du plein soutien de la Caf du Haut-Rhin et de son conseil d'administration.

Dans un contexte où l'argent public se fait plus rare et où il nous faut rendre compte avec toujours plus de précision de nos actions, nous avons bien conscience que le niveau d'exigence s'est renforcé. Associé à une meilleure évaluation des actions, il doit assurer la pérennité structures tout en permettant d'en créer de nouvelles, notamment sur les territoires les moins bien couverts.

Nous nous réjouissons de l'émergence de nouveaux centres sociaux et de la dynamique en cours au niveau des EVS qui se développent fortement depuis trois ans.

A travers cet observatoire, nous remercions l'ensemble des acteurs, des professionnels et des bénévoles qui concourent à l'animation de la vie sociale dans le département du Haut-Rhin. Soyez assurés du plein engagement de la Caf à vos côtés.

**Lionel KOENIG, directeur de la Caf du Haut-Rhin**  
**Luc CHERVY, président du conseil d'administration de la Caf du Haut-Rhin**



**Sommaire**

<b>Les structures d'animation de la vie sociale</b>	<b>3</b>
<b>Portrait des structures de l'AVS</b>	<b>4</b>
<b>Les habitants, une priorité</b>	<b>5</b>
<b>Ancrage territorial</b>	<b>6</b>
<b>Des équipes salariées au service des projets</b>	<b>7</b>
<b>Les ressources financières</b>	<b>8</b>
<b>Focus</b>	<b>9</b>
<b>Fiche Nationale</b>	<b>11</b>

**Légende :**

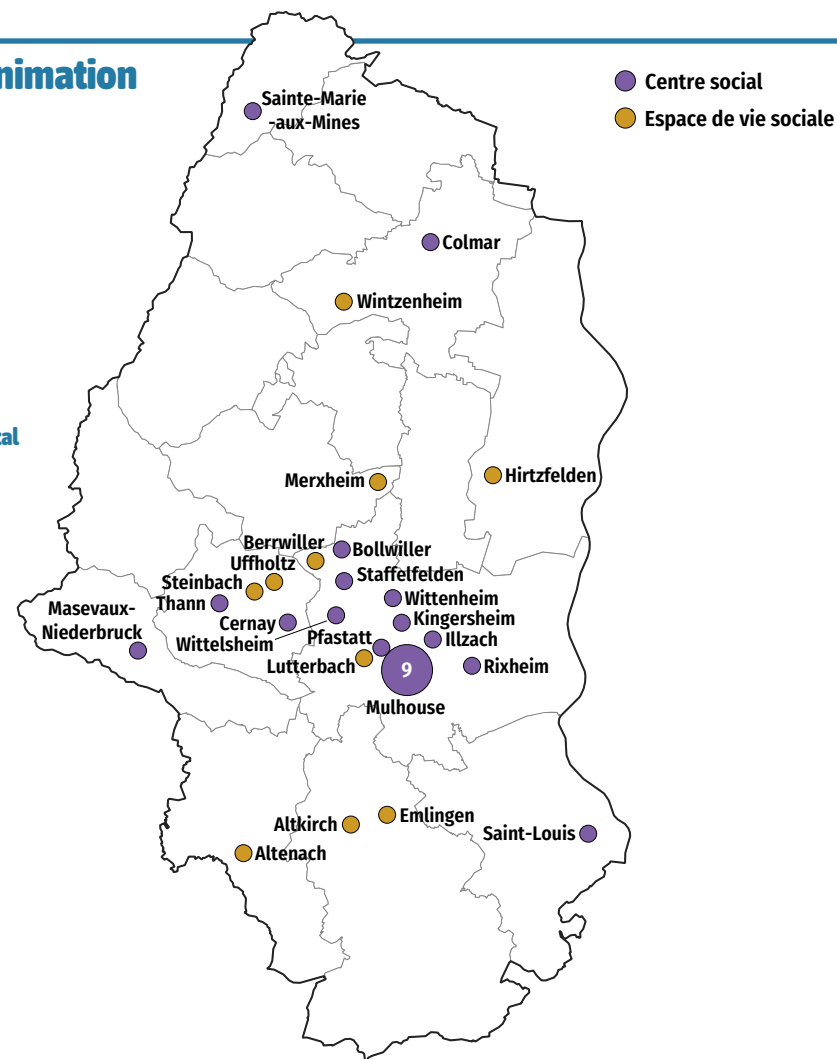
- Données des centres sociaux
- Données des espaces de vie sociale

**Crédits photos de couverture :** Ibrahim MColo, Lucile Barbercy, Marta Nascimento, Valentina Camu.

Haut-Rhin →

**Les structures d'animation de la vie sociale**

**→ 32**  
structures au total en Haut-Rhin



**22**  
centres sociaux agréés par la Caf

→ 22 ont répondu à l'enquête

**10**  
espaces de vie sociale agréés par la Caf

→ 100% ont répondu à l'enquête

**Territoire d'intervention :**



→ 55% situés sur un quartier prioritaire politique de la Ville (QPV)

→ 0 situés en zone France ruralités revitalisation (FRR)

**Territoire d'intervention :**



→ 10% situés sur un quartier prioritaire politique de la Ville (QPV)

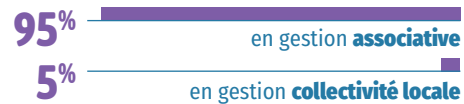
## Portrait des structures de l'AVS

Les structures de l'animation de la vie sociale sont diverses mais visent toutes l'émancipation des habitants et la transformation sociale. Elles sont implantées sur les quartiers ou sur les territoires ruraux et agissent dans la proximité, au service de tous les habitants.

### Les centres sociaux

**79 350** habitants touchés par les actions des centres sociaux en 2024

#### Mode de gestion :



#### Budget moyen :

**2 305 600 €**



#### Bénévoles et salariés :

**272** bénévoles de pilotage

**1 495** salariés → soit **928** ETP

**1 095** bénévoles d'activités (réguliers ou ponctuels)



**65 heures**

d'ouverture hebdomadaire en moyenne par centre social

→ dont **38 heures** d'ouverture de l'accueil

### Les espaces de vie sociale

**21 420** habitants touchés par les actions des EVS en 2024

#### Mode de gestion :



#### Budget moyen :

**454 000 €**



#### Bénévoles et salariés :

**67** bénévoles de pilotage

**111** salariés → soit **57** ETP

**707** bénévoles d'activités (réguliers ou ponctuels)



**49 heures**

d'ouverture hebdomadaire en moyenne par EVS

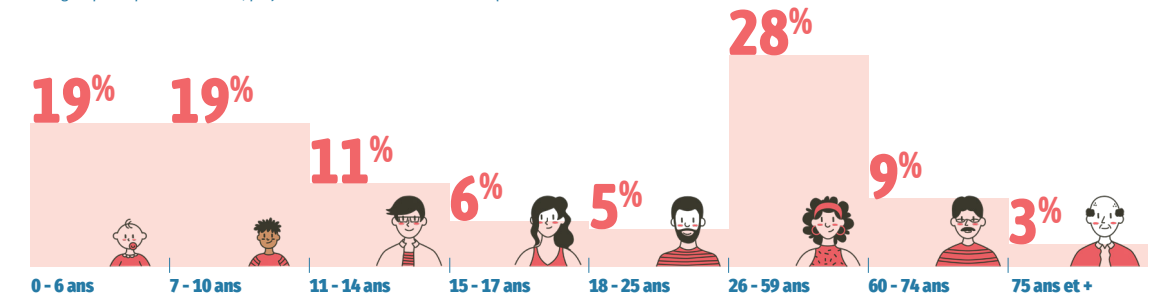
→ dont **23 heures** d'ouverture de l'accueil

## Les habitants, une priorité

Les actions et les projets des centres sociaux et espaces de vie sociale sont tout entier tournés vers les habitants de leur territoire. Ils adaptent leur offre au profil des habitants et à leurs besoins, en s'efforçant de toucher toutes les tranches d'âge et en appliquant une démarche d'aller-vers.

### Des actions pour tous les âges

→ usagers participant aux actions, projets et services des structures uniquement



### Toucher la population du territoire en développant l'aller-vers

**93%**

des structures proposent des actions ou des activités d'aller-vers, que ce soit dans l'espace public ou chez des partenaires.

**16,3 heures**

réalisées chaque semaine lors d'actions d'aller-vers (en moyenne)

→ soit **10 825** habitants concernés au total

→ Ces actions peuvent prendre la forme d'événements locaux, d'animation de rue ou chez un partenaire, d'animation de débats dans l'espace public ou encore de porte-à-porte.

## Des actions au plus près des enjeux

Les actions des structures répondent aux enjeux sociaux identifiés localement et aux besoins exprimés par les habitants. Si les thématiques d'intervention sont assez semblables, la spécificité de chaque structure réside dans la mise en œuvre des actions, selon des modalités propres à chaque contexte local. Et toujours en concertation entre professionnels, bénévoles et habitants.

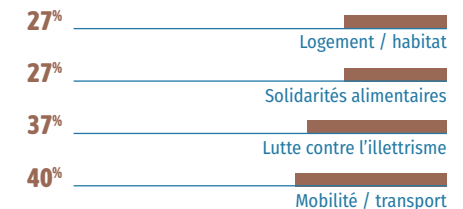
#### Des thématiques et des besoins partagés :

→ actions menées par +80% des structures

- parentalité,
- accès aux loisirs
- accès à la culture
- écologie et environnement
- citoyenneté et cohésion sociale
- éducation
- accès au sport

#### Des thématiques et des besoins spécifiques à certains territoires :

→ en % de structures concernées



## Ancrage territorial

Les centres sociaux et espaces de vie sociale développent un projet d'animation globale ancré dans des enjeux locaux. Ils contribuent ainsi à soutenir la vie locale, notamment associative. Ils favorisent des initiatives d'habitants et, en cohérence avec un diagnostic de besoins coconstruit avec les habitants et les partenaires, ils animent la vie locale.

### Soutenir et animer la vie locale

# 146

**initiatives** d'habitants ou collectifs d'habitants soutenues

→ **665** habitants impliqués



# 317

**associations** accueillies par les centres sociaux

→ dont **37%** pour une fonction ressources ou partenariat



# 403

**événements locaux** portés ou accompagnés par les structures



# 3

**associations ou entreprises** nées d'un accompagnement d'un centre social en 2024



## Faire réseau sur les territoires

Le réseau institutionnel, associatif ou économique permet de consolider des partenariats sources de dynamisme d'action et de projet dans les centres sociaux et EVS.

**97%** des structures impliquées dans des contrats ou projets liés aux **politiques locales**.

**93%** impliquées dans une **CTG** (convention territoriale globale).

**33%** impliquées dans un **PEDT** (projet éducatif territorial).

**72%** animent des **dynamiques partenariales** sur leur territoire.

**28%** animent des **réseaux** d'acteurs associatifs, entreprises, ESS.

**28%** animent des **dispositifs** ou des **politiques locales**.

**31%** animent des **réseaux hybrides** intégrant des habitants, des élus ou des professionnels.

**97%** **co-portent** des actions ou des projets avec d'autres structures du territoire.  
→ dont **68%** au moins 1 fois par trimestre

## Des équipes salariées au service des projets

● Données des centres sociaux  
● Données des espace de vie sociale

Les structures de l'animation de la vie sociale s'appuient sur les compétences et l'engagement de leurs équipes salariées, souvent renforcées des stagiaires et services civiques.

# 1 495 / 111

**salariés**



# 350 / 42

**stagiaires et services civiques**



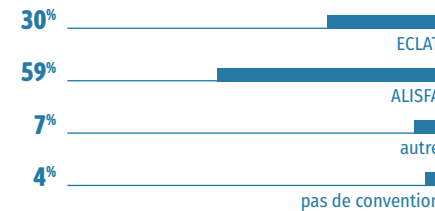
→ soit **928,4 / 57,4** ETP

→ **518 salariés** formés par les centres sociaux en 2024

→ dont **57% / 41%** en CDI

### Convention collective nationale appliquée :

→ données concernant les structures associatives



**82%** des structures ont connu des renouvellements de personnel sur les fonctions socles et de pilotage en 2024.

**64%** des structures ont connu des vacances de poste, toutes fonctions confondues.

## Des habitants bénévoles

Le projet même d'une structure d'animation de la vie sociale est indissociable de l'implication d'habitants bénévoles. Celle-ci est encouragée et accompagnée. Le « parcours habitants » est de plus en plus formalisé dans le projet social.

# 1 327

**bénévoles** impliqués au total



# 739

**bénévoles** impliqués au total



**36%** dans les activités de façon **régulière**  
**46%** dans les activités de façon **ponctuelle**  
**20%** dans le **pilotage** du centre social

**31%** dans les activités de façon **régulière**  
**65%** dans les activités de façon **ponctuelle**  
**9%** dans le **pilotage** de l'EVS

→ soit **34,9** ETP de bénévolat

→ soit **24,9** ETP de bénévolat

→ **42 heures** /an/bénévole (moyenne)

→ **54 heures** /an/bénévole (moyenne)

### Répartition totale par genre :

**42%** d'**hommes**  **58%** de **femmes**

### Répartition des bénévoles par classe d'âge :



## Focus

### Redynamiser le bénévolat local : le pari réussi du centre socioculturel du Pays de Thann

Comment insuffler un nouvel élan à l'engagement bénévole après la crise sanitaire ? Entre 2023 et 2024, le centre socioculturel du Pays de Thann a relevé ce défi en lançant le « Club des bénévoles », à partir d'une proposition citoyenne. Cet espace d'échanges, de rencontres et de valorisation de l'implication des habitants illustre la volonté de l'association de placer la participation citoyenne au cœur de ses priorités.



#### UN GROUPE MOTEUR, REFLET DE LA DIVERSITÉ LOCALE

Au centre de cette dynamique, cinq bénévoles aux profils complémentaires se sont réunis : des figures historiques, garantes de la mémoire et des valeurs du centre, et de nouveaux arrivants, porteurs d'idées fraîches. Cette diversité a constitué une véritable force : les premiers ont partagé leur expérience, tandis que les seconds ont apporté une énergie renouvelée et des perspectives innovantes. Tous étaient animés par le même objectif : devenir un moteur pour raviver l'engagement des habitants.



#### UN ACCOMPAGNEMENT SUR-MESURE POUR STRUCTURER L'ACTION

Dans un souci d'efficacité, un salarié référent a accompagné chaque étape. Le défi était de taille : transformer une envie d'agir commune en une équipe soudée, capable de confronter les idées et de construire ensemble. Des sessions de formation en soirée ont permis d'outiller les bénévoles, d'encourager la réflexion collective et de favoriser le dialogue.

#### UN ENGAGEMENT TRADUIT DANS L'ACTION

Au fil des mois, le Club des bénévoles n'a pas seulement réfléchi : il a aussi multiplié les initiatives concrètes et s'est étoffé. Organisation de rencontres, mobilisation lors des



## Focus

grands événements du centre, création d'outils innovants... ces actions ont renforcé la convivialité, l'entraide et la visibilité de l'engagement local.

#### UN LIVRET DU BÉNÉVOLE, ABOUTISSEMENT D'UN TRAVAIL COLLECTIF

De ce travail collaboratif, un livret des bénévoles a vu le jour, guide pratique qui met en lumière la diversité des formes d'engagement. Il clarifie les rôles et pose un cadre commun, facilitant ainsi l'intégration des nouveaux venus. Il traduit la volonté partagée de rendre l'engagement accessible à tous, selon les envies et disponibilités de chacun.

Une échelle du bénévolat a également été créée ; ce repère visuel présente les différents niveaux d'investissement, de l'aide ponctuelle à la coanimation de projets.

**Le centre socioculturel du Pays de Thann souligne ainsi qu'avec un accompagnement adapté et la valorisation de la diversité, il est possible de redonner toute sa place à l'engagement citoyen et de faire vivre la dynamique d'habitants au service du territoire.**



« J'ai rejoint le Club des bénévoles pour partager l'histoire de cette belle "maison". J'ai été marqué par la richesse des échanges et la diversité des idées. On a tous des visions différentes de l'engagement, mais aujourd'hui, il faut que ce soit concret, qu'on se sente utile. Ici, chacun trouve vraiment sa place. »  
**Denis, bénévole historique**

### AFSCO - La dynamique de territoire par l'accompagnement des habitants dans leur projet



**Sébastien et Sabah, habitant le quartier depuis leur enfance, ont interpellé le centre social pour avoir un soutien logistique et administratif dans la création de leur association. Ce couple a voulu transmettre les valeurs du sport aux habitants du quartier.**



Le 6 août 2024, cette collaboration a permis la création de l'association « **Fighting spirit et disciplines associées** » dont l'objectif est la promotion des arts martiaux et des sports de combat à travers toutes formes d'actions et d'évènements.

L'AFSCO leur met à disposition des locaux afin qu'ils puissent accueillir leur premier cours de fight kids.

**Après un an de collaboration avec cette jeune association, une évolution positive et très engagée a été constatée :**

→ L'ouverture de deux nouveaux cours en septembre 2025, Fight girls et Fight kids débutants

→ L'implication du couple au sein de l'AFSCO tout au long de l'année et sur différents projets

→ Proposition d'animation MMA sur le dispositif Quartier 4 saisons

→ Projet de création d'une nouvelle association, « Meuf » Mulhouse, pour promouvoir la place de la femme.

L'association a également pour projet de relancer la fête de quartier qui n'a plus lieu depuis quelques années.

## Ressources financières

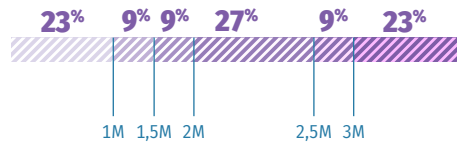
Les structures d'animation de la vie sociale équilibrent leur budget en combinant différents financements de partenaires, en priorité la Caf, des collectivités locales et l'État. La participation des usagers est cependant conséquente.

### Les centres sociaux

→ budget global

**50 724 000 €** → 2 305 600 € de budget moyen

#### Répartition des centres sociaux par budget :



**68%** part du budget des centres sociaux consacrée à la masse salariale (moyenne)

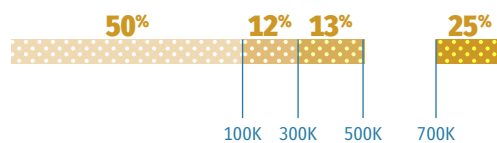


### Les espaces de vie sociale

→ budget global

**3 632 000 €** → 454 000 € de budget moyen

#### Répartition des EVS par budget :



**55%** part du budget des EVS consacrée à la masse salariale (moyenne)



### Répartition des financements

#### ↓ Centres sociaux

Source	Centres sociaux (%)	Espaces de vie sociale (%)
Caf	35,7%	14,7%
Commune	19,2%	4,3%
Intercommunalité	14,6%	7,4%
Conseil départemental	0,6%	6,6%
Conseil régional	0,2%	3,2%
État	4,8%	6,8%
Usagers	17,2%	18,6%
Autres partenaires	0,7%	12,4%
Autres produits	7%	22,8%

#### ↓ Espaces de vie sociale

## Fiche nationale

- Un observatoire national partagé entre CNAF et FCSF et co-piloté en local par les 2 réseaux
- Un panorama annuel de l'activité des centres sociaux et des espaces de vie sociale

**2 405** centres sociaux

**1 775** espaces de vie sociale

**77%** à dominante urbaine



**23%** à dominante rurale

**43%** à dominante urbaine



**57%** à dominante rurale

**6,1 millions** d'habitants touchés par l'action des centres sociaux

**2,1 millions** d'habitants touchés par l'action des EVS

**28 650** bénévoles dans les instances de pilotage

**62 970** salariés



**16 550** bénévoles dans les instances de pilotage

**9 540** salariés



**106 850** bénévoles d'activités

**12,5** ETP en moyenne par structure

**62 350** bénévoles d'activités

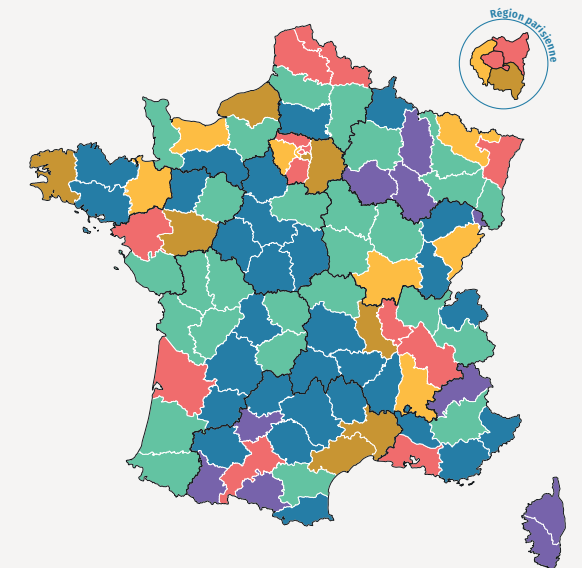
**2,7** ETP en moyenne par structure

**729 400 €** budget moyen

**131 800 €** budget moyen

### Densité de répartition des structures

- Moins de 15 structures
- De 15 à 29 structures
- De 30 à 44 structures
- De 45 à 59 structures
- De 60 à 74 structures
- 75 structures et plus



**COORDINATION DÉPARTEMENTALE****Caf du Haut-Rhin**

25 avenue Robert Schuman 68000 Mulhouse

Chargée de conseil et développement enfance jeunesse  
animation de la vie sociale → *Manuela Pennestri*

manuela.pennestri@caf68.caf.fr

**COORDINATION NATIONALE****Un projet co-porté par la CNAF, la FCSF et leurs réseaux.**

Caisse nationale des allocations familiales - CNAF

→ *Éric Desroziers et Évelyne Lebossé-Couët*

Fédération des centres sociaux et socioculturels de France –

FCSF → *Anne Fleury-Raemy*

Caisse d'allocations familiales du Rhône - Caf du Rhône

→ *Élisabeth Caron et Éva Bernard*

Union régionale Auvergne Rhône-Alpes centres sociaux –

AURACS → *Fabrice Gout*Coordinateur national → *Alexis Gruyer*Coordination - Secrétariat de rédaction → *Agnès Bureau*Graphisme → *Tip! - Thibault Pilard***PROJET SENACS****Expérimentation locale au démarrage (Rhône-Alpes),  
l'Observatoire SENACS - Système d'Échanges National  
des Centres Sociaux – rend compte depuis plus de  
10 ans des activités et de l'organisation des centres  
sociaux et des espaces de vie sociale pour l'ensemble  
des territoires, départements et régions en métropole  
et Outre-Mer.**Animé localement par les Caf et les Fédérations locales  
ou Unions régionales des centres sociaux, SENACS est  
un outil partagé au service de la valorisation et de  
l'engagement des structures de l'animation de la vie  
sociale. Coordonné à l'échelle nationale, l'Observatoire  
appuie ses résultats et ses productions sur la base  
d'une enquête annuelle, diffusée à l'ensemble des  
presque 2 400 centres sociaux et 1 700 EVS. Couvrant  
les grands pans de la vie et des réalisations des  
structures, cette enquête contribue à qualifier leur  
impact sur les territoires.Selon le principe de savoir « compter autrement » et  
« ne pas tout compter » (tel qu'inspiré du regard du  
philosophe Patrick Viveret), l'Observatoire se donne  
ainsi l'ambition d'éclairer et d'apprécier la valeur de  
structures « en contexte » impliquées pour répondre  
aux défis de notre société.

Consulter les publications et données de SENACS :

→ [www.senacs.fr](http://www.senacs.fr)**Suivre l'actualité de SENACS sur LinkedIn** - page  
Senacs – Observatoire des centres sociaux et des EVS**PROJET** → édition 2025

Système d'Échanges National des Centres Sociaux

→ [www.senacs.fr](http://www.senacs.fr)